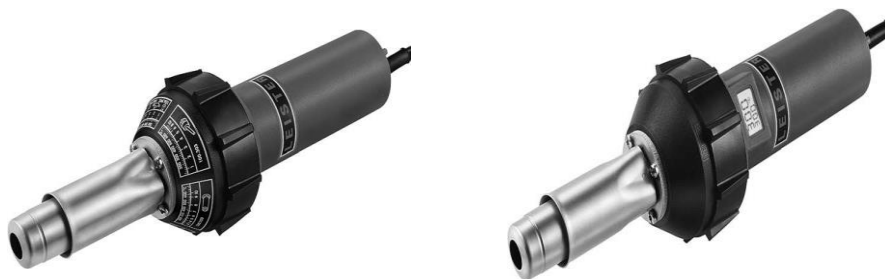


LEISTER

Инструкция по эксплуатации

Автомат горячего воздуха “Ляйстр Триак S/ST/AT”

Пожалуйста, прочтите внимательно данную инструкцию перед использованием Автомата и сохраните ее на будущее.



Указания по безопасности



ПРЕДУПРЕЖДЕНИЕ: Несоблюдение указаний по безопасности может привести при работе с электрофеном к

пожару, взрыву, поражению электрическим током или ожогам. Перед применением прочитайте руководство по эксплуатации и всегда соблюдайте предписания по безопасности. Сохраняйте руководство по эксплуатации и предоставляйте его в распоряжение не проинструктированных лиц перед применением прибора.



ПРЕДУПРЕЖДЕНИЕ: Неправильно присоединенная штепсельная вилка сети может привести к опасному для жизни электрическому удару. Поручайте выполнять присоединение штепсельной вилки только специалисту.

ПРЕДУПРЕЖДЕНИЕ: Поврежденный корпус или разобранный электрофен может привести к опасному для жизни поражению электрическим током. Не вскрывайте электрофен и не включайте поврежденный прибор. Не просверливайте отверстий в корпусе, например, для крепления фирменной таблички. До начала работ по техобслуживанию или наладке прибора вынимайте штепсельную вилку из розетки сети.

ПРЕДУПРЕЖДЕНИЕ: Поврежденный кабель питания может привести к опасному для жизни поражению электрическим током. Регулярно проверяйте кабель питания. Не включайте прибор с поврежденным кабелем. Замену поврежденного кабеля всегда поручайте специалисту. Не наматывайте кабель на прибор и защищайте его от воздействия масла, высоких температур и острых кромок. Не носите прибор за кабель и не используйте его для вытягивания вилки из штепсельной розетки.

При эксплуатации электрофена на стройплощадках и под открытым небом следует применять выключатель защиты обслуживающего персонала от токов повреждения.



ПРЕДУПРЕЖДЕНИЕ: Работа под дождем или в сыром и мокром помещении может привести к опасному для жизни электрическому удару. Учитывайте погодные условия. Содержите электрофен в сухом состоянии. Храните электрофен в сухом помещении.

Декларация соответствия



ПРЕДУПРЕЖДЕНИЕ: Опасность взрыва! Электрофен может взрывообразно воспламенить горючие жидкости и газы.

Не работайте во взрывоопасных помещениях. До начала работы обследуйте окружающие площади. Не работайте вблизи от емкостей для топлива или газа, даже если они пустые.



ПРЕДУПРЕЖДЕНИЕ: Огнеопасно! Высокие температуры могут достигнуть и воспламенить горючие материалы, невидимо расположенные за обшивкой, в

потолках, на чердаках или в полых пространствах. До начала работы проверьте рабочий участок и откажитесь от использования электрофена при неясной ситуации. Не обдувайте продолжительное время электрофеном одно и тоже место. Включайте электрофен всегда под надзором.



ПРЕДУПРЕЖДЕНИЕ: Опасность отравления! Выделяющиеся при обработке пластмасс, лаков и подобных материалов газы могут быть агрессивными или ядовитыми. Не вдыхайте пары, даже если это на первый взгляд не вызывает опасений. Всегда обеспечивайте хорошую вентиляцию рабочего места и используйте дыхательную защитную маску.

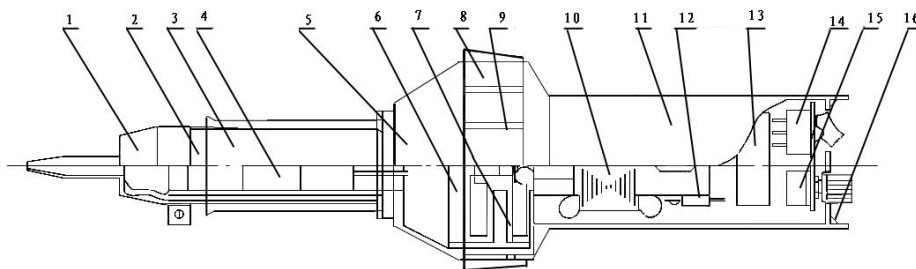


ПРЕДУПРЕЖДЕНИЕ: Опасность отравления! Выделяющиеся при обработке пластмасс, лаков и подобных материалов газы могут быть агрессивными или ядовитыми. Не вдыхайте пары, даже если это на первый взгляд не вызывает опасений. Всегда обеспечивайте хорошую вентиляцию рабочего места и используйте дыхательную защитную маску.



ПРЕДУПРЕЖДЕНИЕ: Опасность травмирования! Непреднамеренный запуск или неожиданное включение нагрева после срабатывания ограничителя температуры может привести к травмам. Убедитесь в том, что выключатель выключен при подключении прибора к сети. Выключайте прибор при срабатывании ограничителя температуры.

Название основных компонентов



- 1) Сопло
- 2) Цилиндр
- 3) Нагреватель
- 4) Крышка коммутации
- 5) крыльчатка вентилятора
- 6) Контур коммутации
- 7) Лопасть вентилятора
- 8) Защитное кольцо
- 9) Комплект коммутации
- 10) Двигатель
- 11) Ручка
- 12) Тиристор
- 13) Плата регулятора температуры
- 14) Выключатель питания
- 15) Потенциометр
- 16) Фильтр

Технические данные

		TRIAC S/ST/AT				
Напряжение	[V]	42	100	120	200	230
Частота	[Hz]	50/60				
Мощность	[W]	1000	1400	1600	1400	1600
Температур	[°C]	20 – 750				
Поток воздуха (20°C)	[l/min]	230				
Вес с кабелем	[kg]	1-1,3				
Размеры L x Ø	[mm]	340 x 90, рукоятки Ø 56				
Класс защиты от электрического поражения		II/ (двойная изоляция)				
Уровень излучения L _{PA}	[dB]	65				

Применение по назначению

Настоящий электрофен предназначен для всех приведенных в настоящем руководстве по эксплуатации работ при соблюдении предписаний по безопасности с применением оригинальных принадлежностей.

Применение электрофена

Сварка термопласт и отдельных эластопласт и эластомера-битума в форме плит, труб, профилей, битумной ленточной изоляции, кашированных тканей, пленок, пеноматериалов, настенных плиток и лент. Работы можно выполнять следующими методами: Нахлесточная сварка, сварка проволоки, ленты, сварка нагревательным элементом и сварка плавлением с помощью сопла Leister

Нагрев для формовки, гибки и расширения термопластичных заготовок

Сушка увлажненных водой поверхностей

Усадка термоусаживаемых шлангов, соединительных элементов для пайки и также упаковки для электродеталей

Сварки медных труб, соединительных элементов для пайки и металлических пленок

Размораживание замерзших водопроводов

Активация/растворение клеящих веществ без растворителей и плавящихся клеящих веществ

Разжигание древесной щепы, бумаги, угля или соломы в топочных установках

Установка сопла



Прикосновение к горячему соплу может привести к серьезному ожогу. Перед установкой или сменой сопла дать прибору полностью остыть или воспользуйтесь подходящим инструментом.

Упавшее вниз сопло может воспламенить предметы. Сопла должны быть прочно и надежно закреплены на приборе.

Горячее сопло может воспламенить поверхность, на которой оно лежит. Кладите горячее сопло только на огнеупорную поверхность.

Неправильное или неисправное сопло может привести к обратному выхлопу горячего воздуха и привести в неисправность прибор. Применяйте только пригодные для Вашего прибора подлинные сопла согласно таблице.

Электрофены с вставляемым соплом*:

Насадите сопло 1 на трубу нагревательного элемента 3 и затяните винт 2.

Работа с прибором

Проверьте шнур присоединения сети и вилку на механические повреждения!

Напряжение сети: Напряжение источника тока должно соответствовать данным на типовой табличке электрофена. Кабель-удлинитель должен иметь поперечное сечение не менее 2 x 1,5 mm².

Включение:

А Установите выключатель **8** на I. Установите потенциометр **10** в зависимости от необходимости, см.

ориентировочные значения на температурной шкале **5**. Время нагрева составляет пригл. 3 мин. **В** Установите выключатель **8** на I. Установите потенциометр **10** в зависимости от необходимости. Установленная и действительная температуры выводятся на дисплей **11**. Время нагрева составляет пригл. 2 мин. Контроль температуры осуществляется согласно директиве DVS 2207-3.

Выключение:

А В Поверните для охлаждения потенциометр **10** в положение 0. После охлаждения электрофена установите выключатель **8** на 0.

Указания по эксплуатации

- Фирма Leister Process Technologies и также сервисные мастерские предлагают бесплатные курсы по работе с электрофеном.
- Выполните пробную сварку по руководству для сварки изготовителя материала и согласно национальным нормам или директивам. Проверьте результат пробной сварки. При надобности соответственно измените температуру.

Цифровой индикатор/сигнализация повреждений

Показание **300** Показание **Err**
300^{°C} температуры: действительное значение
300^{°F} неисправности: Показание **L8**

заданное значение неисправности разрешение 5 °C или 10 °F код неисправности **Меры при сигнализации неисправности:**

Поверните потенциометр в положение 0 или отключите электрофен пригл. на 5 сек от напряжения сети (автоматический возврат).

Дайте электрофену остыть. Проверьте поток воздуха/фильтр очистки воздуха и напряжение сети.

Установите потенциометр опять на желаемое значение и подключите электрофен к напряжению сети.

Если после этого снова показывается сигнал неисправности, то свяжитесь с сервисной мастерской и сообщите код неисправности.

- При достижении минимальной длины угольных щеток двигатель воздуходувки автоматически выключается. Срок службы угольных щеток составляет около 1600 часов. Замену угольных щеток поручайте авторизированной сервисной мастерской фирмы Leister.

Если электрофен, несмотря на тщательные методы изготовления и испытания, выйдет из строя, то ремонт следует поручить сервисной мастерской фирмы Leister.